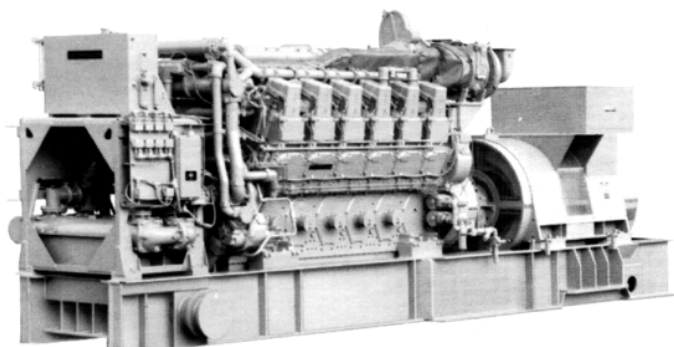


CATERPILLAR®

Дизельные Генераторные Установки

Серия 3600 1775 – 7150 кВА (1420 – 5720 кВт)



Описание - Генераторные установки серии 3600 фирмы Caterpillar® обеспечивают надежную и длительную работу при использовании широкого спектра топливных смесей и топочных мазутов, имеющих вязкость до 700 сСт при 50°C.

РАБОЧИЕ ПАРАМЕТРЫ

Имеются все промышленные номиналы напряжений

Модель двигателя генераторной установки	Рабочий объем, л	кВт при 750 об/мин, 50 Гц			кВт при 1000 об/мин, 50 Гц		
		Постоян.	Основной	Резервный	Постоян.	Основной	Резервный
3606, рядный, 6-цилиндровый	110.8	1420	1570	1730	1760	1940	2150
3608, рядный 8-цилиндровый	147.8	1890	2080	2290	2350	2600	2860
3612, V-образный, 12-цилиндровый	221.7	2840	3140	3460	3520	3880	4300
3616 V-образный, 16-цилиндровый	295.6	3780	4160	4580	4700	5200	5720

УСЛОВИЯ ОПРЕДЕЛЕНИЯ НОМИНАЛЬНЫХ ПАРАМЕТРОВ

Номинальные параметры - Номинальные параметры генераторной установки выражаются в киловаттах при работе на дистиллятном топливе.

Постоянный - работает без изменения нагрузки в течение неограниченного времени - способен выдерживать перегрузку в 10%.

Основной - Для электроснабжения с переменными нагрузками - способен выдерживать перегрузку в 10%.

Резервный - работает в течение ограниченного периода времени, связанного с перерывом в работе штатного источника электроснабжения.

Мощность - Отклонения ± 5%, соответствующие мощности при перегрузке / прекращении подачи топлива.

Расход топлива - В соответствии со стандартом ISO 3046/1 с допустимым отклонением + 5% при использовании дистиллятного топлива, имеющего низшую теплотворную способность 42 780 кДж/кг и плотность 838.9 г/литр. При всех установленных насосах.

Тяжелое топливо – при использовании тяжелого топлива номинальные параметры установки для постоянного энергоснабжения на 9% ниже, чем при использовании дистиллятного топлива. Тяжелое топливо не может использоваться в установках для резервного и основного энергоснабжения. Вязкость топлива и допустимое содержание примесей соответствуют классу K55 по классификации CIMAC (вязкость 700 сантистоксов при 50°C) при частоте вращения 750 или 1000 об./мин.

СТАНДАРТНОЕ ОБОРУДОВАНИЕ
Двигатель

Вспомогательный модуль с расширительным баком охлаждающей жидкости
 Крепление поддизельной рамы
 Поддизельная рама с проушинами и виброамортизаторами
 Сапун картера
 Система охлаждения, одноконтурная или двухконтурная
 Маслоохладитель
 Сдвоенные фильтры: с правой/левой стороны, топливные полнопоточные масляные, полнопоточные
 Реле индикации работы двигателя
 Электронный регулятор оборотов, модель 2301A
 Приборный щиток:
 Дифманометры - масляного и топливного фильтров и сопротивления воздухозаборника, цифровой тахометр, манометры давления масла и топлива, указатели температуры - охлаждающей жидкости, масла, выхлопной трубы и воздуховода
 Выпускной коллектор сухого типа
 Масляные центрифуги
 Насосы:
 Система охлаждения двигателя, Топливная система, Масляная система
 Система останова двигателя, электронная, 24 В постоянного тока, по: давлению в картере двигателя, повышенной температуре масла, повышенной температуре охлаждающей жидкости, пониженному давлению масла (на высоких и низких холостых оборотах двигателя) повышенной частоте вращения двигателя
 Воздушный запуск

Генератор
Электрические параметры

3 фазы, 6 выводов, соединение звездой

Изоляция класса "F"

Максимальные гармонические искажения напряжения: не более 5% суммарных искажений и не более 3% для каждого отдельного искажения в соответствии со стандартами NEMA MG1-22 и IEC 34-1

Способность выдерживать перегрузку 110% в течение двух часов при работе в качестве основного или постоянного источника электроснабжения

Способность выдерживать короткое замыкание: 300% превышение силы тока в течение 10 секунд

Форма напряжения - искажения менее 5%

Механические параметры

Два подшипника скольжения, самосмазывающиеся
 Кожух - открытый, каплезащищенный, с защитой (по стандарту IP23)

Механическая балансировка - по стандарту NEMA

Превышение частоты вращения: 125% в соответствии со стандартами IEC 34-1 и MG-1 NEMA

Поставка

С испытанием рабочих параметров по стандарту ISO 8528

Стандартное вспомогательное оборудование

Датчики температуры подшипников

Подогреватели, однофазные

Датчики температуры статора

Клеммная коробка для подключения

Точность регулировки напряжения: $\pm 0,5\%$ в диапазоне от холостого хода до полной нагрузки

Возможность включения на параллельную работу

Разделительные силовые трансформаторы и/или возбуждение с постоянным магнитом

Статический регулятор с измерением по одной или по трем фазам.

ГАБАРИТНЫЕ РАЗМЕРЫ

Без учета радиатора

Генераторная установка	Масса, кг	Длина, мм	Высота, мм	Ширина, мм
3606	34 070	7 950	3 330	2 425
3608	41 390	9 240	3 330	2 425
3612	51 230	8 970	3 710	2 515
3616	64 470	10 260	3 790	2 515

Все данные только для справок. Данные могут изменяться без предупреждения. См. TMI или обратитесь к дилеру компании Caterpillar в Вашем регионе для подтверждения.